



Ungdomsligaen 2025

Norges Seilforbund
i samarbeid med utvalgte seilforeninger

SEILINGSBESTEMMELSER

Notasjonen '[NP]' i en regel betyr at en båt ikke kan protestere på en annen båt for brudd på den regelen. Dette endrer regel 60.1.

Notasjonen «[UP]» i en regel betyr at en dommer kan gi straff i henhold til UF3.4(a) ved et brudd på denne regelen.

1 REGLER

- 1.1 Stevnet vil være underlagt reglene slik de er definert i *Kappseilingsreglene*.
- 1.2 NSF og NIFs generelle bestemmelser for lisens, reklame og doping gjelder.
- 1.3 Regler for håndtering av båtene (Vedlegg B), som også gjelder ved trening og partnerseiling.
- 1.4 Klassereglene for J70 gjelder ikke.
- 1.5 For seilasene gjelder Appendiks UF – se Vedlegg UF. Ved konflikt mellom disse og andre regler går reglene i Appendiks UF foran.

2 ENDRINGER I SEILINGSBESTEMMELSENE

- 2.1 Eventuelle endringer i seilingsbestemmelsene vil bli oppslått på den offisielle elektroniske oppslagstavlen på www.seilSPORTS-ligaen.no ikke senere enn 60 minutter før første start hvor endringen vil tre i kraft. Seilingsbestemmelsene kan også endres muntlig på vannet ved at alle båtene gis beskjed direkte fra en dommer, **hvorpå endringen umiddelbart vil tre i kraft.**
- 2.2 **Fremskyndinger** i tidsskjemaet vil bli oppslått senest klokken 20.00 dagen før.

SEILINGSBESTEMMELSER


3 BESKJEDER TIL DELTAKERNE

- 3.1 Beskjeder til deltakerne publiseres på stevnets offisielle elektroniske oppslagstavle på www.seilsportsligaen.no
- 3.2 [DP] Unntatt i en nødsituasjon skal en båt som kappseiler verken sende lyd eller datameldinger eller motta lyd eller datakommunikasjon som ikke er tilgjengelige for alle båter.

4 RETNINGSLINJER FOR ADFERD

- 4.1 [DP] Deltakere og supportpersoner skal etterleve rimelige forespørslers fra regattakomiteen.
- 4.2 [DP] Deltakere og supportpersoner skal håndtere utstyr levert av organiserende myndighet med forsiktighet, på sjømannsmessig vis, i samsvar med instruksjoner for dens bruk og uten å forstyrre dens funksjon.

5 SIGNALER PÅ LAND

- 5.2 Når flagg AP  vises på land erstattes '1 minutt' med 'ikke mindre enn 15 minutter' i seilassignalet AP.

6 TIDSPROGRAM FOR SEILASENE

- 6.1 Regattakontoret vil være åpent fra 08.30 til 30 minutter etter at siste båt i siste seilas har gått i mål.
- 6.2 Deltakermøtet blir avholdt ved regattakontoret kl. 09.00 hver dag.
- 6.3 Første varselsignal er kl. 10:00.
- 6.4 Varselsignalet for hver etterfølgende seilas gis så snart som praktisk mulig.
- 6.5 Det seiles flighter bestående av 3 heat. Hvert lag seiler 1 heat pr flight. Oppsettet er tilgjengelig i resultatsystemet som er linket fra den elektroniske oppslagstavlen.
- 6.6 Hvis kravet i bestemmelse 20.4 er oppfylt, vil det gjennomføres 1 finaleseilas etter at siste ordinære seilas er fullført. **Regattakomiteen vil informere om hva som vil være siste ordinære seilas når det nærmer seg.**


7 BÅTBYTTER

- 7.1 Hvert lag er selv ansvarlig for å være klar ved bytteområdet i god tid før sin start, senest ved foregående varselsignal. Overholdes ikke dette kan byttebåten forlate bytteområdet uten det andre laget.
- 7.2 [NP] Skifte av mannskap skal skje umiddelbart etter målgang med rullet fokk og baugen mot vinden med minst mulig fremdrift. Byttebåt skal komme opp på siden av seilbåten.

8 SKADE OG TID TIL REPARASJON

8.1 Det seneste av følgende:

1. Før varselsignalet til en seilas
2. Innen to minutter etter målgang
3. Innen tre minutter etter bytte av båt

skal signal om ønske av tid for reparasjon av båt eller utstyr eller behandling av skade på mannskap før neste start gis ved å vise flagg L . Hvis båten er utstyrt med VHF, skal denne snarest brukes til å informere regattakomiteen om problemet. Båten skal så fort det lar seg gjøre legge seg rett til le for startbåten og forbli der. Flagg L skal vises til skaden er utbedret og båten igjen er operativ.

8.2 Utskiftning av skadet eller tapt utstyr, samt reparasjoner skal kun gjøres av arrangørens båtmann, eller etter dennes anvisning.

8.3 Hvis arrangørens båtmann anmoder båten om å utbedre skaden selv, vil regattakomiteen bestemme hvor lang tid båten har på å utbedre skaden før neste varselsignal blir gitt.

8.4 Etter varselsignalet er gitt vil en seilas ikke bli utsatt eller annullert grunnet skade på båt, utstyr eller mannskap, med mindre flagg L ble vist som foreskrevet i bestemmelse 8.1.

9 KLASSEFLAGG

9.1 Det benyttes ikke klasseflagg.

10 BANEOMRÅDE

10.1 Baneområdets beliggenhet vil publiseres i ungdomsligaens WhatsApp-gruppe.

11 LØPET

11.1 Diagrammet i vedlegg A viser løpet, rekkefølgen merkene skal passeres og på hvilken side man skal passere hvert merke.

11.2 Antall runder som skal seiles signaliseres fra startbåten før eller ved varselsignal ved signal angitt i vedlegg A.

12 MERKER

12.1 I tillegg til startfartøyet består merkene av robotbøyer. Eventuelle fargeforskjeller på robotbøyene vil det bli informert om på deltakermøtet.




13 HINDRINGER

13.1 Følgende linjer er ansett som hindringer: Tenkte linjer mellom to tilstøtende orange kulebøyer som er på samme side av banen for å definere et banebegrensningsområde. Se forøvrig bestemmelse 21.4.

SEILINGSBESTEMMELSER

14 STARTEN

14.1 Seilasene vil bli startet som følger:

Minutter før startsignal	Flagg	Lydsignal	Betydning
3		Ett	Varselsignal
2		Ett	Klarsignal
1		Ett	
0		Ett	Start

Dette endrer Regel 26.

14.2 **Startlinjen vil være mellom stang med sponsorflagg på startbåten og løpssiden av startbøyen.**

14.3 En båt som ikke starter innen 2 minutter etter dens startsignal vil blir scoret DNS uten en høring. Dette endrer Regel A5.1 og A5.2.

15 ENDRING AV BANEN

15.1 **Regattakomiteen kan, når som helst og uten signal, endre posisjonen på et rundingsmerke eller et målmerke, bortsett fra et merke som avslutter en legg når en båt som kappseiler befinner seg på samme legg. Dette endrer regel 33.**

16 MÅL

16.1 Mållinjen er den samme som startlinjen.

17 STRAFFESYSTEM

17.1 Regelen i Appendiks UF gjelder.

17.2 Flag X med ett langt lydsignal gitt av en dommer betyr: «En båt har blitt scoret OCS av regattakomiteen». Dommeren vil prae eller gi signal for å identifisere relevant båt. Den identifiserte båten skal umiddelbart forlate baneområdet. Dette signalet kan gis når som helst etter 2 minutter etter startsignalet.

18 MAKSIMALTIDER OG IDEALTIDER

18.1 Idealtid for en seilas er 12 - 15 minutter.

18.2 Maksimaltiden for første båt er 25 minutter.

18.3 Båter som ikke fullfører innen 5 minutter etter den første båten som har seilt løpet og fullført, noteres som DNF uten en høring. Dette endrer regel 35, regel A4 og regel A5.

19 ANMODNING OM HØRING

19.1 Se Appendix UF.

20 POENGBEREGNING

20.1 Lavpoengsystemet benyttes: 1. plass gir 1 poeng, 2. plass 2 poeng, 3.plass 3 poeng osv. DNF, DNS, DSQ. etc. gir poeng tilsvarende antall båter i det største heatet + 1.

20.2 Ved brudd på regel 14.2, gis straffepoeng i henhold til Vedlegg C.

20.3 Ved manglende lagdrakt gis poengstraff i henhold til bestemmelse 22.1.

20.4 For at stevnet skal være gyldig skal det være gjennomført minst to gyldige seilaser for hvert lag.

20.5 Ved poenggiving for de enkelte ungdomsligastevnene er et lags samlede poeng lik summen av hver enkelt seilas. Ingen resultater strykes.

20.6 Ved poenglikhet mellom to eller flere båter vil regel A8 avgjøre plasseringene. regel A8.2 er endret slik at «seilassen» strykes og erstattes av «flighten».

20.7 Dersom en påbegynt flight ikke kan fullføres skal de løpene som ikke er gjennomført i denne flighten scores i henhold til regel A9(a).

20.8 Hvis et lag ikke har mulighet til å stille til start i en seilas fordi arrangøren ikke kan stille båt til rådighet, vil laget bli gitt poeng for denne seilassen beregnet som i regel A9(b). Dersom ingen, eller færre enn 2 seilaser er gjennomført på det tidspunkt gis i stedet poeng etter regel A9(a).

20.9 De 10 best plasserte lagene etter de ordinære seilasene er kvalifisert til en finaleseilas. De øvrige lagene rangeres etter disse. I finaleseilassen gis det doble poeng, som legges til poengene fra de ordinære seilasene. Ved poenglikhet vil resultatet i finaleseilassen være avgjørende.

21 SIKKERHETSBESTEMMELSER

- 21.1 [NP][DP] Alle deltakerne skal være iført godkjent personlig flyteutstyr hele tiden når de befinner seg i en av arrangørens båter, eller i båter arrangøren har stilt til rådighet under stevnet. Det er kun tillatt å ta dette av i forbindelse med skiftning eller justering av klær. Dette endrer regel 40.
- 21.2 Våtdrakt/tørdrakt er ikke godkjent personlig flyteutstyr.
- 21.3 [NP][DP] En båt som bryter en seilas, skal umiddelbart gi regattakomiteen beskjed om dette.
- 21.4 [NP][UP] Ved eventuelle begrensingsbøyer skal ingen del av en båts skrog krysse en tenkt linje mellom to tilstøtende bøyer som er på samme side av banen. Det er ingen straff for å berøre begrensingsbøyene.

22 BESETNING OG UTSTYR

- 22.1 Et lag som ikke overholder punkt 6.8 i Kunngjøringen (om lagdrakt) vil få 1 poengs straff per race. Straffen gis av regattakomiteen, uten mulighet for høring. Dette endrer regel A5.

23 UTSTYRS- OG MÅLEKONTROLLER

- 23.1 Se Ligahåndboken og Appendiks UF.

24 UTLÅNTE BÅTER

- 24.1 Båter vil bli stilt til rådighet av arrangøren. De må ikke forandres på noen måte (inkludert justering av rigg).
- 24.2 Straffen for å bryte bestemmelse 24.1 vil være diskvalifisering fra alle gjennomførte seilaser hvor bestemmelsen var brutt.
- 24.3 Lagene skal rapportere, skriftlig ved bruk av Vedlegg D, enhver skade og ethvert tap av utstyr, selv om skaden eller tapet er ubetydelig, til regattakomiteen ved første rimelige anledning etter seilasen er ferdig, samt muntlig ved overlevering av båt til et annet lag. Straffen for brudd på denne bestemmelsen, med mindre protestkomiteen blir overbevist om at laget gjorde et alvorlig forsøk på å overholde den, vil være diskvalifisering fra den sist seilte seilasen med den aktuelle båten før regelbruddet ble avdekket.
- 24.4 Lagene plikter å dekke eventuelle skader, inkludert tap av utstyr, de måtte påføre båtene. Erstatningskravet er begrenset oppad til kr. 10.000,00 ink mva per hendelse. Hovedarrangøren avgjør suverent graden av skade.

SEILINGSBESTEMMELSER

25 KOMITÉBÅTER

- 25.1** *Arrangørens båter er merket med flagg, med tekst:*
U Dommer
1-11 Byttebåter

26 FJERNING AV SØPPEL

- 26.1** [DP] Søppel bringes på land av deltakerne og kastes i søppelkasser ved regattakontoret.

27 PREMIER

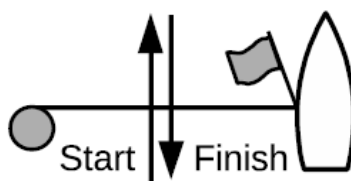
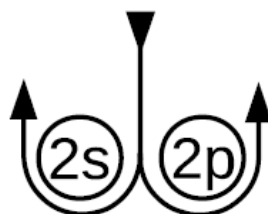
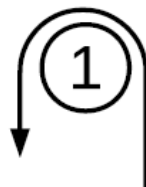
- 27.1** Topp tre premieres i hvert stevne.
- 27.2** Topp tre premieres basert på sesongens sammenlagtliste.

VEDLEGG

- A** Løpet
- B** Håndtering av båtene
- C** Poengstraff ved materiell skade
- D** Berøringsrapportskjema
- UF** Appendiks UF – Direktedømt fleet-seiling

Vedlegg A - Løpet

Diagrammet nedenfor viser løpet, hvilken rekkefølge merkene skal passeres i, og hvilken side hvert merke skal passeres på.



Signal	Løp
Intet signal	Start – 1 – 2s/2p – 1 – Finish (Mål)
Tallstander 1	Start – 1 – Finish (Mål)
Tallstander 3	Start – 1 – 2s/2p – 1 – 2s/2p – 1 – Finish (Mål)

Hvis merke 2s eller 2p mangler, skal det gjenværende merket rundes om babord.

Vedlegg B – Håndtering av båtene

B 1 Generelt

Regattakomiteen tilstreber å holde båtene like og bestemmer hvilke båter og hvilken utrustning som skal brukes for hvert race. Dette kan meddeles muntlig av dommerne. Ulikheter mellom båtene vil ikke gi grunnlag for godtgjørelse. Dette endrer regel 61.

B 2 Forbudte handlinger

Med unntak av i en nødsituasjon eller for å forhindre skade eller ulykke, eller på instruks fra en dommer, er følgende handlinger ikke tillatt:

- (a) Seile båten på en måte som kan forårsake skade eller forverrer eksisterende skade.
- (b) Nedtaking av fokken.
- (c) Enhver utskiftning, forandring eller montering av ekstra deler og utstyr.
- (d) Bruk av utstyr til annet formål enn det er tiltenkt.
- (e) Flytting av utstyr fra sin faste posisjon, unntatt når det er i bruk som tiltenkt.
- (f) Utskifting av utstyr. Unntatt ved skade, da utskiftingen skal utføres av, eller etter anvisning fra, servicebåten.
- (g) Gjøre markeringer på seil, båt eller utstyr, perforering av seil eller montering av tråder i seil.

B 3 [NP] Overlevering/tillegging av båter

B 3.1 En båt kan kun overleveres til et annet lag på vannet.

B 3.2 Båten skal overleveres til neste lag i sin opprinnelige tilstand. Dette inkluderer nedtak av gennaker på babord side.

B 3.3 Laget som forlater båten skal informere neste lag om eventuelle skader eller mangler.

B 3.4 Et lag kan kun legge til kai ved tilstedeværelse av en fra arrangørkomiteen. Båten kan ikke forlates før laget har fått tillatelse fra arrangørkomiteen. Brudd på dette medfører poengstraff (10% av den totale poengsum). Dette gjelder også dersom instruksjoner fra arrangør ikke etterfølges, for eksempel ved nedrigging av båt.

B 4 [NP][UP] Mannskapsplassering

B 4.1 Mannskapet skal ikke henge, dytte eller trekke på stående rigg for å hjelpe manøveren eller for å flytte vekt ut fra båten. Det er tillatt å bruke masten for å hjelpe manøveren.

B 4.2 Mannskapet kan lene seg på rekketauene, men ikke henge i dem fra utsiden.

B 4.3 Mannskapet skal ikke stå, sitte eller ligge på rekketau eller pushpit.

B 5 [NP][UP] Bauspryd

B 5.1 Bausprydet skal være helt tilbaketrukket, unntatt når gennakeren blir heist, er heist eller tas ned. Bausprydet skal trekkes inn ved første rimelige anledning etter nedtak av gennakeren. En båt som ikke trekker inn bausprydet fullstendig, kan gis en advarsel og mulighet til å rette feilen.

B 5.2 En båt som går inn i sonen til et rundingsmerke uten gennakeren heist, skal ikke trekke ut bausprydet før båten er på neste legg.

B 6 Stående rigg

Det er forbudt å justere lengden eller spenningen i vant og forstag. Akterstaget kan justeres.

B 7 Gennaker

Når flagg G  er vist på startbåten skal ikke gennaker benyttes mens båten kappseiler.

B 8 Pumping

For å igangsette surfing eller planing kan hvert seil strammes ubegrenset antall ganger. Dette endrer regel 42.3(c)(1).

Vedlegg C – Poengstraff ved materiell skade

Dette vedlegget forklarer hvordan skaden vil bli vurdert, og gir en generell anbefaling for hvilken poengstraff som skal gis. Protestkomiteen kan gi en annen straff hvis det foreligger en god grunn til dette. Skader inndeles i 3 kategorier, som vist i tabellen nedenfor:

Kategori	Definisjon av reparasjon
A	Skade det antas å ta mindre enn 3 arbeidstimer å reparere.
B	Skade det antas å ta fra 3 til 5 arbeidstimer å reparere.
C	Skade det antas å ta mer enn 5 arbeidstimer å reparere, eller som antas å gi en kostnad på mer enn kr 10.000.

Poengstraffer - tildelt under regel 14.2 / UF1.4:

Kategori	Poengstraff - legges til båten score i angjeldende seilas
A	1 poeng
B	3 poeng
C	5 poeng

Hvis flere båter har brutt regel 14.2 skal alle gis like poengstraffer i henhold til tabellen.

Denne vurderingen av skade er kun ment for poengstraffer, og er ikke tilknyttet eventuelle erstatningskrav for reparasjon av skaden i ettertid.

Alle poengstraffer vil være basert på vurderingen som er gjort på vannet. Mer detaljerte undersøkelser av skadenivået utført i ettertid, vil ikke endre poengstraffen.

Vedlegg D - Berøringsrapportskjema

Lagleder er ansvarlig for å rapportere skade til arrangør så raskt som mulig, hver gang en skade eller tap av utstyr inntreffer. Oppdages en skade på båten når den tas over fra et annet lag, skal arrangøren informeres om dette før neste seilas. Flagg L benyttes for å signalisere skade. Ved berøring mellom båter skal skjemaet alltid fylles ut, selv om det ikke er oppdaget skade.

Link til skjemaet:

<https://forms.gle/UqJDVwQ91LvWrMu97>

Vedlegg UF - APPENDIKS UF

DIREKTEDØMT FLEET-SEILING

Utgave for Norsk Seilsportsliga

Versjon: Februar 2025

Direktedømt fleet-seiling skal gjennomføres i henhold til Kappseilingsreglene som endret i henhold til dette appendikset. *Seilasene skal direktedømmes.* Regelendringene i UF1 er godkjent av World Sailing i henhold til Regulation 20.3(d)(ii) med forbehold om at kun oppgitte alternativer er brukt *og at stevnet er i overensstemmelse med følgende begrensninger:*

1. *Maksimal feltstørrelse på 25 båter*
2. *Minste forholdstall mellom antall dommerbåter og båter skal være 1:5. Anbefalt forholdstall er 1:3, spesielt når båtene i feltet er jevne, eller når banen er slik at båtene spres over et stort område.*
3. *Hvis en organiserende myndighet ønsker å bruke UF når kriteriene i punkt 1 eller 2 ikke er oppfylt, må den ha forhåndsgodkjennelse fra World Sailing. Forespørsler sendes til rules@sailing.org.*

Disse begrensningene gjelder for antall båter i feltet basert på antallet ved starten av stevnet eller stadiet. En organiserende myndighet eller regattakomite vil ikke bevisst manipulere stevnet eller stadiene for å omgå disse begrensningene.

En organiserende myndighet som har felt som overstiger disse begrensningene, kan velge å bruke «Umpire observation». Ordlyd for standard seilingsbestemmelser for dette er tilgjengelig på www.sailing.org/racingrules.

Dette appendikset gjelder kun når det er referert til i kunngjøringen og gjort tilgjengelig for alle deltakere.

UF 1 ENDRINGER AV DEFINISJONER; REGLENE I DEL 1 OG 2, OG REGEL 70

UF 1.1 Tilføy til definisjonen Riktig kurs: «En båt som tar en straff eller som manøvrerer for å ta en straff, seiler ikke riktig kurs».

UF 1.2 Tilføy til regel 2: «En båt som *kappseiler* behøver ikke ta en straff med mindre en dommer gir signal om å gjøre det.»

UF 1.3 Tilføy ny regel 7 i Del 1:

7 SISTE SIKRE OBSERVASJON

Dommerne vil legge til grunn at en båts tilstand, eller dens relasjon til en annen båt, ikke har endret seg før de er sikre på at den har endret seg.

SEILINGSBESTEMMELSER

UF 1.4 Endre regelnummer 14 til 14.1 og legg til

14.2 Når det er berøring som forårsaker skade, eller dommerne bestemmer at en båt har brutt regel 14 og skade oppstår, kan de, uten en høring, gi en poengstraff til enhver båt involvert i hendelsen. Minimum poengstraff som skal gis i et slikt tilfelle er i henhold til Vedlegg C.

14.3 Når det er berøring mellom skrog, baugspryd, ror, rigg, rekkestøtter eller pushpit, kan dommerne, uten en høring, gi en poengstraff på 1 poeng til en båt som er blitt straffet i hendelsen. I tillegg kan dommerne også gi en poengstraff på 1 poeng til andre båter hvis dommerne anser at disse båtene har bidratt til berøringen.

UF 1.5 Når regel 20 gjelder, kreves følgende armsignaler i tillegg til praiing:

- (1) For «Plass til å stagvende», gjentatt og tydelig peking mot lo; og
- (2) For «Slå selv», gjentatt og tydelig peking mot den andre båten og vinking med armen mot lo.

UF 1.6 Regel 70.1 er erstattet med: Bortsett fra når regel 70.3 gjelder, kan en *part* i en høring kun appellere en protestkomiteavgjørelse eller dens prosedyrer, men ikke kjensgjerningene, under regel 69 til nasjonal myndighet.

UF 1.7 Regel 70.2 er slettet

UF 2 ENDRINGER AV ANDRE REGLER

UF 2.1 Regel 28.2 er endret til:

28 SEILE LØPET

28.2 En båt kan rette enhver feil i *seile løpet*, forutsatt at den ikke har rundet neste merke eller krysset mållinjen for å fullføre.

UF 2.2 Regel 31 er endret til:

31 BERØRE ET MERKE

Når en båt *kappseiler* skal hverken mannskap, skrog, **baugspryd, ror, rekkestøtter eller pushpit** berøre et startmerke før den *starter*, et merke som begynner, avgrenser eller avslutter den legg av løpet båten *seiler*, eller et målmerke etter at den har *fullført*. I tillegg skal en båt, mens den *kappseiler*, ikke berøre en komitébåt som også er et *merke*.

UF 3 PROTETER OG STRAFFER PÅ VANNET

UF 3.1 Regel 44.1 er endret til: «En båt kan ta en straff når den, i en hendelse mens den kappseiler, kan ha brutt en eller flere regler i Del 2 (bortsett fra regel 14 når den har forårsaket personskade eller alvorlig skade på materiell), regel 31 eller regel 42. Men,

- (a) når en båt kan ha brutt en regel i Del 2 og regel 31 i samme hendelse, behøver den ikke ta straffen for å ha brutt regel 31;
- (b) hvis båten forårsaket personskade eller alvorlig skade på materiell eller, til tross for å ha tatt en straff, vant en betydelig fordel i seilassen eller serien ved sitt regelbrudd, skal straffen være å trekke seg fra seilassen.»

UF 3.2 En straff i regel 44.1 er en entørnstraff eller halvtørnstraff.

- (a) Hvis det er en straff gitt av en dommer, er det en entørnstraff som skal tas i henhold til regel 44.2.
- (b) Hvis det er en frivillig straff, er det en halvtørnstraff som skal tas på følgende måte **etter å ha kommet godt klar av andre båter så snart som mulig etter hendelsen:**
 - 1. Før startsignalet eller på en legg av løpet mot et kryssmerke skal den jibbe og, så snart som rimelig mulig, loffe til en bidevinds kurs.
 - 2. På en legg av løpet mot gaten eller mållinjen skal den stagvende og, så snart som rimelig mulig, falle av til en kurs lavere enn 90 grader på sann vind.

Når en båt tar straffen ved eller nær mållinjen, skal skroget være helt på løpsiden av linjen før den fullfører.

UF 3.3 Protester fra båter på vannet og straffer

- (a) Mens den kappseiler kan en båt protestere mot en annen båt under en regel i Del 2 (unntatt regel 14) for en hendelse den selv var involvert i, under regel 31, eller regel 42 **ved tydelig å vise et rødt flagg ved første rimelige anledning for hver hendelse.** Den skal fjerne flagget før, eller ved første rimelige anledning etter at en båt involvert i hendelsen har tatt en frivillig straff, eller etter en dommeravgjørelse.
- (b) En båt som protesterer slik det foreskrives i regel UF3.3(a) har ikke krav på en høring. I stedet kan en båt som er involvert i hendelsen innrømme regelbruddet ved straks å ta en straff. En dommer kan straffe enhver båt som brøt en regel og ikke var frifunnet, med mindre båten tok en straff frivillig.

UF 3.4 Straffer og protester initiert av en dommer

- (a) Når en båt
 - (1) bryter regel 31 og ikke tar en straff,
 - (2) bryter regel 42
 - (3) tjener en fordel til tross for å ha tatt en straff,
 - (4) bryter mot god sportsånd,

SEILINGSBESTEMMELSER

- (5) ikke overholder regel UF3.6 eller unnlater å følge et signal gitt av en dommer, eller
- (6) **bryter en regel i seilingsbestemmelsene med notasjonen «[UP]».**

kan en dommer straffe den uten en protest fra en annen båt ved å signalere i henhold til regel UF3.5(b) eller UF3.5(c). Hvis en båt straffes under regel UF3.4(a)(5) for ikke å ha tatt en straff eller for ikke å ha tatt en straff korrekt, kanselleres den opprinnelige straffen.

- (b) En dommer som finner, basert på sine egne observasjoner eller en mottatt rapport fra hvem som helst, at en båt kan ha brutt en regel, annet enn regel UF3.6, eller regel 28, eller en regel som er listet opp i regel UF3.3(a), kan informere protestkomiteen for at den skal handle under regel **60.1**. Men dommeren vil ikke informere protestkomiteen om et påstått brudd på regel 14 hvis det ikke er materiell- eller personskaide.
- (c) Når en båt ikke overholder regel UF2.1 (regel 28), skal en dommer diskvalifisere båten i henhold til regel UF3.5(c)

UF 3.5 Dommersignaler

En dommer vil gi signal om en avgjørelse som følger:

- (a) Et grønt og hvitt flagg med én lang lyd betyr «Ingen straff».
- (b) Et rødt flagg med én lang lyd betyr «En straff er gitt eller en straff er fremdeles utestående». Dommeren vil praie eller gi signal for å identifisere relevant båt.
- (c) Et sort flagg med én lang lyd betyr «En båt er diskvalifisert». Dommeren vil praie eller gi signal for å identifisere den diskvalifiserte båten.

UF 3.6 Ilagte straffer

- (a) En båt som er straffet under regel UF3.5(b) skal ta en straff.
- (b) En båt som er diskvalifisert under regel UF3.5(c) **kappseiler ikke lenger og** skal straks forlate baneområdet.

UF 4 REGATTAKOMITEENS HANDLINGER

UF 4.1 Regattakomiteen vil etter at båtene har fullført, informere deltakerne om resultatene på den offisielle oppslagstavlen.

UF 5 PROTESTER; SØKNADER OM GODTGJØRELSE ELLER GJENÅPNING; APPELLER; ANDRE PROSEDYRER

UF 5.1 Ingen skritt av noe slag kan tas i forbindelse med dommernes handlinger eller mangel på handlinger.

SEILINGSBESTEMMELSER

- UF 5.2** En båt som har til hensikt å
- protestere mot en annen båt under en annen regel enn regel UF3.6 eller regel 28, eller en regel listet opp i regel UF3.3(a).
 - protestere mot en annen båt under regel 14 hvis det var berøring som forårsaket materiell- eller personskade, eller
 - søke om godtgjørelse,
- behøver ikke å vise rødt flagg eller praeie protest, og skal informere regattakomiteen om dette ved første rimelige anledning.
- UF 5.3** Regattakomiteen vil straks informere protestkomiteen og eventuelle påprotesterte båter om protester eller søknader om godtgjørelse som den er gjort oppmerksom på under regel UF5.2.
- UF 5.4** Regattakomiteen vil ikke protestere på en båt, bortsett fra under kunngjøringens punkt 6 og seilingsbestemmelse 4, 7.2, 21.1 og 21.3.
- UF 5.5** Teknisk komité vil bare protestere på en båt under regel 60.1 når den avgjør at en båt eller personlig utstyr ikke er i overensstemmelse med klassereglene, regel 50, eller regler i utstyrsreglene for stevnet.
- UF 5.6** Tidsfristen angitt i regel UF5.2 gjelder også for protester under reglene UF5.4, og UF5.5 når slike protester er tillatt. Protestkomiteen skal forlenge tidsfristen hvis det er god grunn til å gjøre det.
- UF 5.7** Høringer
Unntatt for høringer under regel 69.2, gjelder:
- Protester og søknader om godtgjørelse behøver ikke være skriftlige.
 - Protestkomiteen kan informere partene og tidfeste høringen på en hvilken som helst måte den finner passende, og kan gi beskjed om dette muntlig.
 - Protestkomiteen kan ta opp bevis og gjennomføre høringen på hvilken som helst måte den finner formålstjenlig, og kan gi sin avgjørelse muntlig.
 - Protestkomiteavgjørelser som endrer scoren til en eller flere båter, skal kommuniseres til alle båtene.
- UF 5.8** Regel 60.5 er erstattet med: «Hvis protestkomiteen avgjør at en båt har brutt en regel og ikke var frifunnet, kan den gi andre straffer enn diskvalifisering (inklusive ikke å gi noen straff). Hvis en båt har brutt en regel når den ikke kappseiler, skal protestkomiteen avgjøre om den vil anvende straffen på seilasen seilt nærmest i tid til tidspunktet for hendelsen eller finne andre løsninger.»
- UF 5.9** Regel 63.7(b) er endret til «En part i høringen kan ikke be om en gjenåpning».